

Střední zdravotnická škola Evangelické akademie je školské zařízení, jehož zřizovatelem je Českobratrská církev evangelická.

### **Základní údaje**

<b>Škola</b>		
Název	Střední zdravotnická škola Evangelické akademie	
Adresa	Šimáčkova 1, 628 00 Brno	
Právní forma	školská právnická osoba	
Zřizovatel	Českobratrská církev evangelická	
IČ	62159101	
e-mail	cszs@eabrno.cz	
http://	www.eabrno.cz	
tel/fax	542 212 979	
Číslo účtu	19-5135260267/0100	
<b>Vedení školy</b>		
Ředitelka	Mgr. Hana Svobodová	cszs@eabrno.cz
Zástupkyně	Mgr. Ludmila Sapáková	sapakova@eabrno.cz
Hospodářka	Marta Matulová	matulova@eabrno.cz
<b>Domov mládeže</b>		
Vedoucí vychovatelka	Debora Thálová	t.debora@seznam.cz
Vychovatelka	Jarmila Konečná	konecna.jarmila@centrum.cz
<b>Školská rada</b>		
Předsedkyně	Ing. Jana Slámová	
Místopředsedkyně	Jaroslava Ryšavá	
Zapisovatel	Mgr. Štěpán Hájek	
Členové	Alena Krátková	
	Šárka Tesařová	
	Radka Miklasová	

### **Činnost školy**

Hlavní činnost naší školy je zaměřena na vzdělávání žáků v odborné přípravě v oborech Zdravotnický asistent a Ošetřovatel. Ve vzdělávání žáků se klade důraz také na osobnostní přípravu a morální postoje nejen v teoretické rovině, ale i v praktické výuce.

Podle školních vzdělávacích programů oba obory vyučujeme od září 2009. Obory denní formy studia, pro které jsou školní vzdělávací programy připraveny, jsou zařazeny v rejstříku škol pod názvem 53-41-M/01 Zdravotnický asistent a 53-41-H/01 Ošetřovatel.

Během školního roku jsme připravili nový školní vzdělávací program pro denní formu nástavbového oboru zapsaného v rejstříku škol pod názvem 53-41-L/51 Zdravotnický asistent. Výuku tohoto dvouletého oboru určeného pro absolventy oboru Ošetřovatel ukončeného závěrečnou zkouškou s výučním listem zahájíme od 1. září 2011.

Škola disponuje celkem čtyřmi kmenovými třídami s povolenou kapacitou 200 žáků. Kromě tříd kmenových vyučujeme rovněž ve dvou odborných učebnách ošetřovatelství, v tělocvičně, v učebně informačních a komunikačních technologií (dále jen ICT) a v tzv. relaxační učebně, určené ke skupinové výuce. Žáci mají k dispozici 15 počítačů v učebně ICT a dalších 6 počítačů ve třídách; všechny počítače mají neomezené připojení na internet. Žáci mohou využívat také scanner a kopírovací přístroj. K hodinám tělocviku využíváme

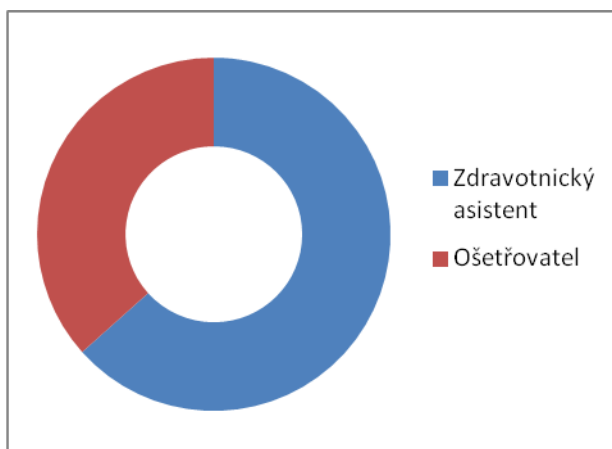
přírodního hřiště v Mariánském údolí a také tělocvičnu s náradím v Sokolovně. Stravování žáků škola zajišťuje v nedaleké jídelně ZŠ Holzova, pitný režim nabízíme formou automatů na vodu a teplé nápoje v budově školy.

Naše škola průběžně zlepšuje podmínky pro zkvalitnění výuky. Ve školní budově byla dokončena instalace strukturované kabeláže a nyní je datová zásuvka již v každé učebně a v každém kabinetě (mimo sborovnu umístěnou v přízemí). Pro výuku slouží kromě ICT také dva vizualizéry, Meotary v každé třídě, interaktivní tabule, DVD a video přehrávač. Rozvoj ICT klade zvýšené požadavky na znalosti učitelů, kteří si osvojili nové znalosti v rámci projektu Zavádění efektivních metod výuky s využitím digitálních medicínských obrazových informací na středních zdravotnických školách, jehož garantem je Fakulta informatiky Masarykovy univerzity. V souvislosti s tímto projektem jsme zakoupili a zprovoznili šest počítačových pracovišť a jeden dataprojektor do všech učeben ve škole.

### **Počet žáků**

#### **Počet žáků podle oborů a celkem**

53-41-M/01 zdravotnický asistent	78
53-41-H/01 ošetřovatel	45
<b>Celkem</b>	<b>123</b>



### **Výsledky vzdělávání**

#### **Prospěch**

počet žáků s vyznamenáním	3
počet žáků, kteří prospěli	92
počet žáků, kteří neprospěli	4
počet neklasifikovaných žáků	10
<b>průměrný prospěch</b>	<b>2,59</b>

#### **Přehled absence**

<b>Celkem</b>	<b>10536 hod</b>
průměr na žáka	95,78 hod
Omluvená	10137 hod
průměr na žáka	95,78 hod
Neomluvená	399 hod
průměr na žáka	3,7 hod

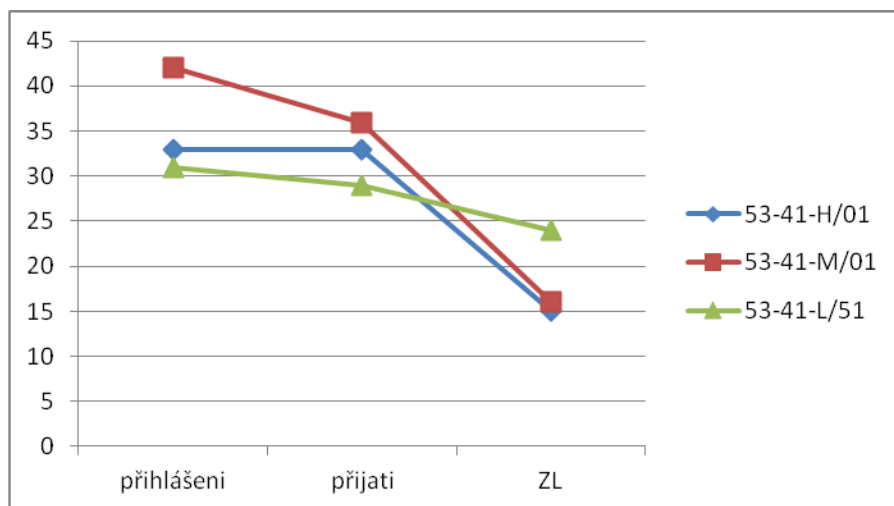
#### **Výchovná opatření**

důtka ředitelky školy	9
podmínečné vyloučení	2
pochvala ředitelky školy	5

#### **Přijímací řízení**

Přijímací řízení bylo organizováno podle nových právních předpisů. Přijímací řízení opět přineslo nárůst administrativy a zvýšené nároky na finanční prostředky.

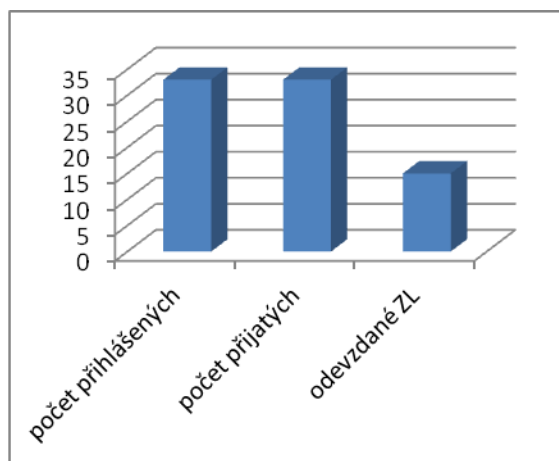
#### **Srovnání přijímacího řízení – všechny obory**



**Počet přihlášených a přijatých uchazečů podle oborů**

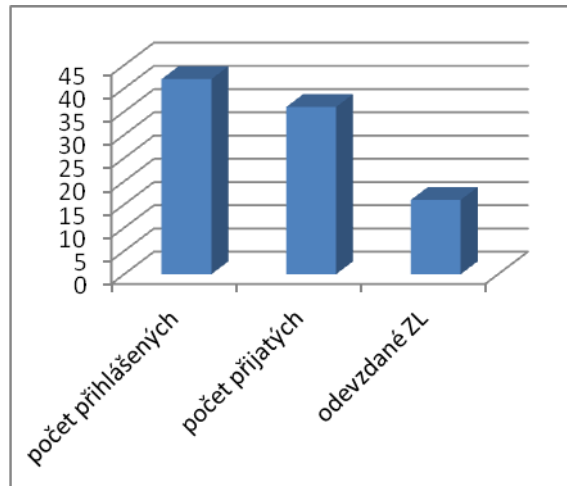
Obor 53-41-H/01 Ošetřovatel:

počet kol přijímacího řízení	3
počet přihlášených	33
počet přijatých	33
odevzdané zápisové lístky	15



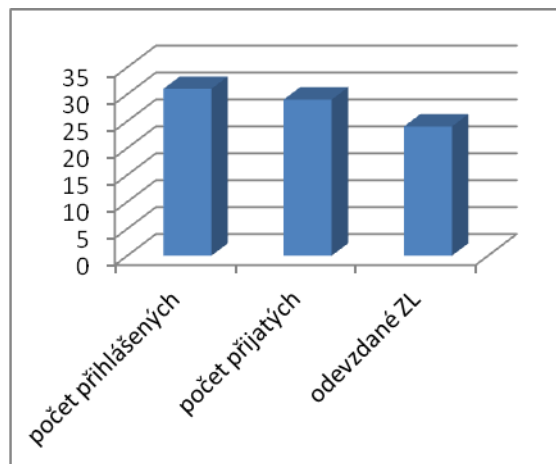
Obor 53-41-M/01 Zdravotnický asistent

počet kol přijímacího řízení	2
počet přihlášených	42
počet přijatých	36
přijati po odvolání	1
Nepřijati	6
odevzdané zápisové lístky	16



Obor 53-41-L/51 Zdravotnický asistent – nástavbové studium

počet kol přijímacího řízení	4
počet přihlášených	31
počet přijatých	29
přijati po odvolání	0
Nepřijati	2
odevzdané zápisové lístky	24



## **Maturitní a závěrečné zkoušky**

	maturitní zkoušky	závěrečné zkoušky
prospěli s vyznamenání	1	5
prospěli	9	7
neprospěli	4	0
nepřipuštěno ke zkouškám	4	0

Maturitní zkoušky se poprvé konaly podle nového zadání a členily se na část společnou (státní metodicky řízenou CERMATEm) a část profilovou (školní). Organizačně i finančně jsme maturitní zkoušky hodnotili jako velmi náročné, ale zvládli jsme je bez technických problémů. Po celou dobu zkoušek byla v rámci monitorinku přítomna inspektorka ČŠI. Žákyně, které neprospěly u maturitní zkoušky opakovaly pouze společnou část a to během září 2011. Úspěšně ji zvládly dvě žákyně, ostatní mají možnost ještě ve druhém opravném jarním termínu 2012 uspět.

Závěrečná zkouška u ošetřovatelů se konala formou jednotného zadání, což zajistilo srovnání na celostátní úrovni.

## **Zaměstnanci školy**

Na škole bylo zaměstnáno v uplynulém školním roce 17 interních vyučujících, z toho 5 pracovalo na zkrácený úvazek (včetně ředitelky školy) a jedna jako pracující důchodkyně. Externisty jsme ve školním roce 2010/2011 nezaměstnávali. Na pozici administrativní pracovnice ve škole pracuje hospodářka. Úklid zajišťuje úklidová firma Bruco. Z celkového počtu pedagogů vyučovalo 16 žen a 1 muž. Během školního roku rozvázala pracovní poměr statutární zástupkyně ředitelky a vedoucí praktického vyučování Olga Smutná. Její funkci převzala Mgr. Ludmila Sapáková. S koncem školního roku odešly dvě odborné učitelky.

## **Další vzdělávání zaměstnanců**

Další vzdělávání zaměstnanců bylo zaměřeno na upevnování odborných a pedagogických dovedností. Všichni zaměstnanci jsou vždy na začátku školního roku zaškolení do změn v evidenčním a informačním systému SAS a školení PO a BOZP. V letošním školním roce nám Mgr. Martina Sklenářová zrealizovala seminář supervize, který absolvovali téměř všichni pedagogové.

Jako každý rok i v uplynulém školním roce jsme se zúčastnili setkání pracovníků Evangelické akademie, kterou Synodní rada pořádá již tradičně v rekreačním středisku v Bělči nad Orlicí. Program vícedenního setkání byl jako vždy velmi kvalitní a umožnil nám nejen se dále vzdělávat a předávat si vzájemně cenné zkušenosti, ale také se v srdečném prostředí příjemně odreagovat.

Všichni vyučující prošli různými pozicemi vzdělání v souvislosti s přípravou na novou maturitní zkoušku.

Odborné učitelky pokračovali ve vzdělávání a praktickém využívání tvorby učebních materiálů v prostředí moodle. Tato vzdělávací aktivita je uskutečňována již druhým rokem

v rámci projektu ze strukturálních fondů ve spolupráci s FI MU v Brně a Jihomoravským krajem.

### ***Přehled vzdělávacích aktivit v rámci DVPP***

<b>Název aktivity</b>	<b>Počet zúčastněných</b>
PO+BOZP	18
Evidenční systém SAS	18
Seminář supervize	15
Seminář k MZ	17
Čtením a psaním ke kritickému myšlení	10
Seminář pro vedoucí pracovníky	2
Projekt „moodle“	9
Praxe na JIP	1
Magisterské studium OŠ	1
Celoživotní vzdělávání - studium AJ	1
Celoživotní vzdělávání - DPS	1
Konference ředitelů SZŠ a VOŠZ	1
Odměňování ped. Prac. Od 1.1.2011	1
Seminář pro metodiky	1
Seminář pro výchovné poradce	1

### ***Práce spirituálky ve školním roce 2010/2011 :***

V uplynulém školním roce jsem se podílela na přípravách školních bohoslužeb. Začátek školního roku jsme zahájili společně s EA VOŠ sociálně právní. Na bohoslužbách kázala evangelická farářka Marta Židková z brněnského seniorátu a studenty pozdravil římskokatolický farář Tomáš Koumal z Kunštátu. Adventní bohoslužby připravil evangelický farář Jaroslav Coufal z Prosetína. V rámci bohoslužeb vystoupili studenti z Konzervatoře Evangelické akademie v Olomouci a studenty a učitele pozdravil ředitel ústředí EA Martin Čech. Velikonoční bohoslužby vedl evangelický farář Lukáš Pešout z Telecího. Na závěr školního roku jsme na slavnostní bohoslužby pozvali římskokatolického kněze Jana Hanáka z Brna. Sbírky z bohoslužeb jsou určeny pro střediska Diakonie na území brněnského seniorátu. Bohoslužby se konají v kostele sv. Jiljí, který nám poskytuje římskokatolická

farnost v Líšni.

V adventu přijel do naší školy Mgr. Dan Popelář, bývalý student Evangelické akademie, který pracuje na policii ČR. Pro studenty si připravil přednášku o trestné činnosti mladých lidí. Přednáška a následná beseda byla studenty velmi kladně hodnocena.

V dubnu naše škola uspořádala koncert duchovní hudby studentů Konzervatoře Evangelické akademie v Olomouci. Koncert proběhl 4. dubna 2011 v kostele, kde míváme školní bohoslužby.

Již druhým rokem se v naší škole konal Polévkový den. Tentokrát byl tematicky zaměřen na chudobu ve světě. Studentům přednášela MUDr. Marie Dvořáková, která strávila jeden rok v Indii a hovořila o tamější zdravotní péči. Společnost ADRA připravila pro studenty interaktivní program o chudobě. Projektový den byl ukončen posezením s občerstvením – připravené (chudé) polévky studenty a vyučujícími.

Se studenty a učiteli vedu průběžně pastýřské rozhovory a do evangelického časopisu Český bratr přispívám články o školách EA.

*Mgr. Romana Špačková, školní spirituálka*

### **Seznamovací akce 1. ročníků**

Na základě vyhodnocení poznatků a zkušeností z minulých školních ročníků se místo organizování seznamovacích pobytů nově organizovaly pouze seznamovací akce, a to v Brně a nejbližším okolí. Pedagogicky akce zajišťovaly třídní učitelky nových ročníků a spirituál školy.

Adaptační pobyt žáků třídy A1 se uskutečnil ve dvou samostatných dnech 3. a 6. září 2010. Žáci měli možnost poznat prostředí Evangelické církve v místě působení sboru ČCE, Brno - Židenice. Po úvodním bloku seznamovacích her, prezentovala Romana Špačková (farářka ČCE) práci a působení sboru ČCE Brno – Židenice.

Dne 6. září 2010 žáci navštívili Lanové centrum PROUD v Brně, kde spolu s třídní učitelkou (L. Sapákovou) prošli adaptačním programem na nízkých i vysokých lanových překážkách. Kladně žáci hodnotili pohybové aktivity, jak v pátečním, tak i pondělním programu. Pro seznámení s kolektivem a navázání prvotních vazeb se spolužáky byl program dostačující.

*Mgr. Ludmila Sapáková, třídní učitelka A1*

### **Hodnocení minimálního preventivního programu za školní rok 2010/ 2011**

Tento školní rok bych hodnotila jako „klasický“ se všemi radostmi i starostmi.

Problémy: nejproblémovější byly vztahy mezi studenty především v prvních ročnících. Jeden případ šikany se řešil ve spolupráci s Policií ČR, šikana nebyla potvrzena, jednalo se spíše o vzájemnou rivalitu mezi některými spolužačkami.

Problémová zůstává i vysoká míra absence u některých studentů, žel v některých případech za podpory rodičů a někdy i lékařů.

Co se dařilo: zájem studentů o diskusi nad celospolečenskými tématy, např. rodina a její fungování, politické dění ve společnosti, problémy současného světa (např. chudoba,



terorismus), důležité otázky z nedaleké historie (např. holocaust), neonacismus a mnohé další. Studenti jsou schopni otevřeně mluvit o svých názorech i o svých problémech. Kvalitní besedy s mladým mužem, který byl závislý na návykových látkách a ze své závislosti se dostal. Mluvil o ní otevřeně, zaujatě a poutavě. Besedy proběhly v druhých ročnících a studenty zaujaly. Na téma závislosti proběhla i přednáška odborníka z OS Řekni ne drogám, řekni ano životu. Ta však nebyla zajímavá, ani profesně zvládnutá.

#### Jak se podařilo naplnit MPP:

- 3 všechny pravidelné aktivity probíhají a jsou užitečné (adaptační pobyty, třídní hodiny, průběžná kontrola vybraných prostor školy),
- 4 PC Sládkova poskytlo pro metodiky prevence užitečnou příručku „Primární prevence rizikového chování ve škole“,
- 5 přednáška k problematice holocaustu proběhla a studenty zaujala,
- 6 k tématu „chudoba ve světě“ pro nás o.s. Adra připravilo pracovní dopoledne,
- 7 používání materiálů z o.s. Volání naděje je pro středoškolské studenty problematické a nebudeme ve spolupráci pokračovat,
- 8 zájem některých studentů o kulturní akce (výstavy – v rámci výuky a divadelní představení – večerní),
- 9 spolupráce metodika prevence, výchovného poradce a vedení školy je na dobré a konstruktivní úrovni,
- 10 základní krizový plán je vypracován.

*Mgr. Ludmila Hadlačová, metodik prevence*

### **Výchovné poradenství**

Funkci výchovného poradce zastávala ředitelka školy. Na začátku školního roku zmapovala žáky s poruchami učení a chování. Na poradě učitelů byl pravidelně řešen individuální přístup k těmto žákům. V listopadu absolvovala se žáky končících ročníků konzultaci týkající se maturit a závěrečných zkoušek. Největší podíl práce výchovného poradce byl věnován řešení vztahových problémů mezi žáky, kyberšikana v době mimo vyučování. Jedná se především o šikanu na facebooku. Mnohá jednání s rodiči ohledně absencí ve vyučování. Spolu s metodikem prevence jsme řešili problém šikany mezi žákyněmi prvního ročníku A1 včetně šetření na Policii ČR a ČSI. Šikana nebyla prokázána, obě žákyně opustili školu na vlastní žádost. Nutno podotknout, že se atmosféra ve třídě i ve škole znatelně uklidnila.

### **Realizované projekty**

#### **Partnerské projekty**

Odborné učitelky pokračují v projektu FI MU v Brně s názvem „Efektivní výuka na SZŠ“. V rámci tohoto projektu vyučující odborných předmětů absolvovali několik vzdělávacích seminářů, během kterých se učili vytvářet výukové materiály v prostředí moodle. V materiálech bude využito výsledků zobrazovacích technik zpracovaných LF MU.

Díky projektu byla škola vybavena šesti novými a výkonnými počítačovými jednotkami včetně dataprojektoru.

Ke konci školního roku se začal realizovat další partnerský projekt tentokrát s FN USA Pekařská v Brně. Projekt je zaměřen na zkvalitnění výuky na SZŠ a spolupráce při praktickém vyučování. V rámci tohoto projektu budou žáci absolvovat praktické vyučování

v nemocnici, odborné semináře, exkurze, odborné projekty s prezentací, týdenní kurz první pomoci v terénu a hodiny odborné angličtiny ve škole. Odborné učitelky se zúčastní akreditovaných seminářů. Škola bude vybavena modely do odborné učebny ošetřovatelství, anatomickými obrazy a novými ochrannými oděvy na praxi.

### **Projekt Jihomoravského kraje „Do světa“ „Multikulturní jazyková dílna v Dolním Rakousku**

V průběhu školního roku nám JmK schválil projekt, který bude realizován na přelomu září-říjen 2011. V rámci této aktivity vycestuje skupina cca 30 žáků do vesničky Bärnkopf v Dolním Rakousku, kde bude pod vedením lektorů angličtiny a němčiny v přirozeném cizojazyčném prostředí absolvovat různé projekty s intenzivní jazykovou výukou.

### **Nadační fond pro podporu církevního školství**

I v letošním školním roce jsme mohli čerpat finanční příspěvek z NFPCŠ. Tentokrát byla podpořena vzdělávací aktivita pro pedagogy – Seminář supervize pod vedení speciálního pedagoga Mgr. Martiny Sklenářové.

*Mgr. Hana Svobodová*

### **Projekt první pomoci**

V červnu jsme již tradičně zorganizovali pro ZŠ Masarova v Brně-Líšni soutěž první pomoci pod vedením Mgr. Miluše Širůčkové a Mgr. Ludmily Sapákové.

Připravili jsme 14 různých modelových situací pro praktické cvičení první pomoci. Této akce se v hojném počtu 32 osob účastnili naši žáci z prvního a druhého ročníku Součástí tohoto projektu byl i znalostní test.

### **Projekt praktická výuka První pomoci pro žáky 5. Tříd ZŠ**

V průběhu jarních měsíců jsme na naší škole připravili výuku základů první pomoci pro žáky 5. tříd ZŠ - Novolíšenská. Praktickou výuku žáků nám pomohli zorganizovat studenti 2. ročníků. Připravili jsme 4 různá stanoviště s plněním jednotlivých úkolů například kardiopulmonární resuscitace, linky tísňového volání, ošetření postiženého s tepenným krvácením, vyproštění z havarovaného vozidla a ošetření. Na závěr si získané vědomosti žáci ověřili v testu. Žákům i paní učitelce se čtyřhodinové dopoledne u nás ve škole velmi líbilo.

*Mgr. Miluše Širůčková*

### **Praxe studentů**

Praktické vyučování ve školním roce 2010/2011 probíhalo na našich osvědčených pracovištích, tj. FN USA – DRO, odd. B a C, dále na MOÚ Žlutý kopec, odd. KOB a chirurgie, ÚSP pro TPM, Betánie, Dům důstojného stáří, Domov pro seniory Nopova, VN Zábřdovická 3, Brno, FN – pracoviště dětské medicíny, odd. 32, FN – pracoviště reprodukční medicíny, odd. 9 a nově jsme získali pracoviště ve FN USA na II. chirurgii.

V průběhu celého školního roku nedocházelo k žádným nedorozuměním ani stížnostem z žádné ze zúčastněných stran, naopak, praktické vyučování probíhalo k vzájemné

spokojenosti.

Praktickou maturitní zkoušku oboru Zdravotnický asistent v měsíci květnu konalo 14 žáků a všichni uspěli. Praktická maturitní zkouška proběhla v MOÚ Žlutý kopec na oddělení klinické onkologie B a dále ve FN USA na II. chirurgii.

Praktickou závěrečnou zkoušku oboru Ošetřovatel v měsíci červnu konalo 12 žáků se 100% úspěšností. Závěrečná zkouška proběhla na MOÚ Žlutý kopec, odd. chirurgie a ve FN USA, DRO odd. C.

*Mgr. Ludmila Sapáková*  
*vedoucí učitelka praktického vyučování*

### **Informační systém školy**

V uplynulém školním roce jsme pokračovali s vydáváním Školního zpravodaje, který je určen především pro žáky a jejich rodiče. Jeho obsahem je přehled připravovaných a uskutečněných aktivit, jejich stručné hodnocení a informace o průběhu maturit, přijímacího řízení atp. Autorkami zpravodaje jsou PhDr. Radka Štelclová a Ing. Ivana Rosenbaumová. V průběhu školního roku 2010/2011 byla již tradičně vydána tři čísla školního zpravodaje.

Informace pro žáky a rodiče byly poskytovány rovněž v systému SAS, do kterého je umožněn internetový přístup. Nejvíce byly sledovány výsledky průběžné klasifikace a absence.

V rámci počítačové gramotnosti učitelů proběhla školení IKT: u nových vyučujících zaměřeno na školní síť a ovládání technického vybavení u všech vyučujících:

- antivirová ochrana, ovládání videosouborů na školních PC, interaktivní tabule, vizualizér (spojeno s praktickým nácvikem)
- obsluha nových PC v učebnách, práce se styly v textových editorech, příprava a zpracování ŠVP.

*Ing. Ivana Rosenbaumová, PhDr. Radka Štelclová*

### **Knihovna**

Školní knihovna Evangelické akademie je malá příruční knihovna obsahující beletrii, odbornou literaturou, časopisy a práce studentů. Fond knihovny odpovídá studovaným předmětům ve zdravotnických oborech a je k dispozici studentům k prezenčním i absenčním výpůjčkám. Knihovna tak umožňuje snadný a rychlý přístup k vybrané studijní literatuře. Výpůjční protokol je veden pomocí lístkové kartotéky. Na chodbě je umístěna nástěnka, která pravidelně a přehledně informuje studenty i vyučující o novinkách v knižním fondu.

Fond školní knihovny je dále rozšiřován. Po vytvoření základního fondu klasické literatury se snažíme (s ohledem na finanční možnosti školy) nakupovat novinky a reagovat na nové autory a tituly české i světové literatury.

V tomto školním roce jsme do odborné knihovny přikoupili 17 nových publikací zejména do Ošetřovatelství a Klinických oborů (interna a chirurgie). Nebylo studenty z posledních ročníků vráceno 5 publikací, které využívali na přípravu seminárních prací z Psychologie. \_

Časopisy ve školní knihovně:

1 Sestra

- 2 Florenc
- 3 Psychologie
- 4 Sociální péče

Jako pozitivní hodnotím umístění skříňky na letáky a periodika s odbornou tematikou v mezipatře školní budovy, kterou studenti využívají o přestávkách k čerpání nových informací nebo rozebrání letáků do odborných předmětů.

V policích s periodiky byly umístěny starší čísla odborných časopisů, zejména časopisy Sestra a Psychologie, byly brzy rozebrány nebo často pročítány.

Publikace odborné knihovny nejvíce využívají odborné učitelky a studenti vyšších ročníků. Největší zájem je nově koupené publikace.

*Mgr. Ludmila Sapáková, PhDr. Radka Štelclová*

### ***Divadelní představení pro studenty a zaměstnance školy***

14. 9. 2010	Revizor	Národní divadlo Brno
2. 11. 2010	Babička v trenkách	hostování Ořechovského divadla v divadle Radost
9. 12. 2010	Ideální manžel	Národní divadlo Brno
25. 1. 2011	Mary Poppins	Městské divadlo Brno
3. 2. 2011	Bitva u Lipan	Polárka
16. 6. 2011	Cyrano	Národní divadlo Brno

### ***Studentská rada***

Studentská rada, jako poradní orgán školy, se scházela průběžně k projednání studijních a provozních záležitostí. Řešily se např. tyto věci: příprava maturitních a závěrečných zkoušek, pořádek v budově školy, vybavení tříd včetně hygienického zázemí školy, příprava a realizace školního plesu, příprava vánoční besídky, využívání informačního systému školy SAS, komunikační problémy mezi některými žáky.

### ***Spolupráce s ostatními organizacemi a mimoškolní aktivity***

#### **Aktivity v září a v říjnu 2010**

2. 9. bohoslužby v Červeném kostele

*Na slavnostním zahájení školního roku byli přivítáni především studenti 1. ročníku. V rámci ekumenické bohoslužby byla uspořádána sbírka Diakonie ČCE na pomoc postiženým povodněmi.*

3. 9. A1, OŠ1 adaptační pobyt

*Součástí akce zaměřené na vzájemné poznávání a usnadnění adaptace studentů 1. ročníku*

*byla návštěva Modlitebny ČCE v Brně-Židenicích, třída A1 si vyzkoušela také fyzickou zdatnost v lanovém centru.*

8. 9. a 10. 9. opravné praktické a ústní maturitní zkoušky studentů oboru Zdravotnický asistent

9. 9. opravné závěrečné zkoušky studentů oboru Ošetřovatel

13. 9. fotografování všech tříd

14. 9. A2 Srdíčkový den – charitativní sbírka organizovaná občanským sdružením Život dětem

14. 9. divadelní představení Revizor v Národním divadle Brno

27. 9. A2 exkurze v Centru léčby bolesti ve Fakultní nemocnici u sv. Anny

7. 10. třídní schůzky, schůze SRPŠ spojená s volbou nového člena vedení, hovorové hodiny s vyučujícími

11.–13. 10. generálka státní maturity

*Studenti maturitního ročníku si vyzkoušeli didaktické testy a písemné práce z předmětů český jazyk a literatura, anglický jazyk, německý jazyk a matematika. Obdobná zkouška doplněná o ústní část je čeká naostro na jaře 2011.*

14. 10. A2, A3 komentovaná prohlídka Katedrály s. Petra a Pavla i areálu Petrova realizovaná ve spolupráci s Diecézním muzeem Brno

### **Akce školy od listopadu 2010 do ledna 2011**

2. 11. A4 Gaudeamus

*Studenti 4. ročníku navštívili Evropský veletrh pomaturitního a celoživotního vzdělávání, aby se seznámili s možnostmi studia po ukončení střední školy.*

2. 11. představení Babička v trenkách v divadle Radost

*Herci hostujícího Ořechovského divadla zaujali nápaditou komedií se zpěvy a především výbornými hereckými výkony.*

12. 11. A4 stužkovací večírek

*Slavnostní stužkování budoucích maturantů proběhlo v příjemné atmosféře v brněnské restauraci Budoár a bylo zpestřeno vtipnou tombolou.*

26. – 27. 11 A3 Veletrh SŠ

*Na úspěšné prezentaci SZŠ EA na brněnském výstavišti se podíleli studenti třídy A3.*

29. 11. Adventní bohoslužby v kostele sv. Jiljí

*Adventní bohoslužby vedené farářem Jaroslavem Coufalem z Prosetína doplnilo vystoupení studentů Církevní konzervatoře EA Olomouc. Výtěžek finanční sbírky směřoval tentokrát do týdenního stacionáře Domova Narnie v Morkůvkách pro děti s kombinovaným postižením.*

3. 12. OŠ1 Mikulášský program

*Třída OŠ1 připravila mikulášské vystoupení pro děti z MŠ Sedmikráska.*

9. 12. Den otevřených dveří

*Na zabezpečení Dne otevřených dveří na SZŠ EA se podíleli především studenti třídy A2.*

9. 12. představení *Ideální manžel* v Národním divadle Brno  
*Kritická i vtipná situační komedie anglického autora Oscara Wildea rozhodně zaujala.*
10. 12. přednáška Mgr. Dana Popeláře na téma *Kriminalita mládeže*  
*Poutavá prezentace pražského kriminalisty podložená dlouholetou praxí vyvolala zájem a následnou živou diskusi zúčastněných.*
16. 12. A4, OŠ3 exkurze  
*Třída A4 navštívila Anesteziologicko-resuscitační oddělení a oddělení hemodialýzy ve FN U sv. Anny.*  
*Třída OŠ3 absolvovala exkurzi v Ústavu pro zrakově postižené v Brně-Chrlicích.*
17. 12. Vánoční besídka  
*Po předvánočním posezení jednotlivých tříd následoval společný program všech studentů školy. Příjemnou novinkou bylo vystoupení pedagogů školy (Rakovnická vánoční hra ze 17. století) a studentů třídy OŠ1 (Biblický příběh o narození Ježíše Krista).*
25. 1. muzikál *Mary Poppins* v Městském divadle Brno  
*Příběh originální vychovatelky s kouzelnými dovednostmi, která ovlivní svět dětí i dospělých, nás oslovil nejen zajímavými myšlenkami, ale i skvělými pěveckými, hereckými a tanečními výkony.*
27. 10. klasifikační porada za 1. pololetí
31. 1. pololetní vysvědčení

### **Akce školy v únoru – dubnu 2011**

3. 2. představení *Bitva u Lipan* v divadle Polárka  
*Hra inspirovaná dobou husitskou přinesla pobavení, ale také náměty k zamyšlení.*
7. 2. přednáška na téma *Inkontinence*  
*P. Alena Zmrzlá, zaměstnankyně společnosti Hartmann-Rico, seznámila přítomné s problematikou inkontinence a způsoby jejího řešení.*
11. 2. A2 beseda o drogové závislosti a její prevenci  
*Přednášejícím byl p. Milan Komoň, lektor organizace Řekni NE drogám, řekni ANO životu.*
14. 2. A4 Multikulturní společnost: Utopie nebo realita?  
*Workshop organizovaný sdružením Nesehnutí*
22. 2. OŠ3 dárcovství krve  
*Třída OŠ 3 se rozhodla dobrovolně darovat krev ve FN Bohunice.*
25. 2. školní ples v Dělnickém domě  
*Čtvrtý ročník školního plesu proběhl opět v příjemné atmosféře v prostorách na Jamborově ulici. V zajímavém programu se představili studenti absolventských ročníků a skupina Mažoretky MUNI.*
3. 3. A1, A2, A3 Terakotová armáda  
*Unikátní výstava seznámila studenty se slavným nálezem hliněného vojska z doby starověké Číny.*
9. 3. A2 Antisemitismus a holocaust  
*V rámci projektu Centra vzdělávání a dialogu vystoupil p. Jaroslav Klimek, lektor centra.*
11. 3. A3, 24. 3. OŠ 2 Koloniál pana Bajzy  
*Výstava v Etnografickém muzeu je inspirována slavnou knihou*

Karla

*Poláčka: Bylo nás pět.*

23. 3. A3, OŠ3 studio Lávka

*Studenti se seznámili s prací v rádiu a sami se podíleli na tvorbě rozhlasového programu.*

25. 3. A3, A4

*Inzulínové pumpy a edukace pacienta s diagnózou diabetes mellitus  
Poučná přednáška p. Šárky Belkové, edukační pracovnice pro pacienty s uvedenou  
diagnózou*

25. 3. A2 30. 3. OŠ2, OŠ3 Droga v mém životě

*Beseda s Jakubem P., který se snaží bojovat s drogovou závislostí a jejími následky.*

30. 3. A2, OŠ1 Prevence jako součást zdravého životního stylu

*Naši žáci se zúčastnili studentské konference na VOŠ Žerotínovo náměstí věnované  
problematice životního stylu.*

30. 3., 4. 4., 6. 4. A2 projekt výuky První pomoci

*Vybraní studenti realizovali praktickou výuku první pomoci pro žáky 5. tříd ZŠ Novolíšeňská.*

4. 4. Koncert (nejen) vážné hudby

*Na koncertu v kostele sv. Jiljí vystoupili studenti Konzervatoře Evangelické akademie  
Olomouc, které poučným i vtipným slovem doprovázel MgA. Petr Rajnoha, PhD.*

12. 4. OŠ1 Srdíčkový den – sbírka na podporu onkologicky  
nemocných dětí

12. 4. klasifikační porada za 3. čtvrtletí

13. 4. A2 Ústav soudního lékařství

14. 4. hovorové hodiny 14:00 – 17:00 hod.

### **Exkurze:**

21. 2. A2 Transfuzní oddělení FN Bohunice

23. 2. OŠ2 Hospic sv. Alžběty v Brně–Štýřicích

21. 3. A2 Zdravotnická záchranná služba Jihomoravského kraje

22. 3. OŠ2 Hospic sv. Josefa v Rajhradě

30. 3. OŠ2 Ústav soudního lékařství

### **Další aktivity školy ve školním roce 2010/2011**

Třída A2 se zapojila do akce občanského sdružení Život dětem, které organizuje finanční sbírky na pomoc hospitalizovaným a postiženým dětem.

### **Projektové vyučování ve Studiu Lávka:**

23. 3. 2011 program Rádio třída A3 + OŠ3 tvorba ukázky rozhlasového vysílání

13. 6. 2011 program Pomocné vědy historické třída A1 práce s historickými prameny

## **Česká školní inspekce**

Ve školním roce 2010/2011 proběhla na naší škole třikrát inspekční činnost:

- 18 30. března 2011 byl předmětem inspekční činnosti monitoring zajištění připravenosti školy na maturitní zkoušku a monitoring adaptace žáků v 1. ročníku středního vzdělávání.
- 19 2. května 2011 byla zahájena inspekční činnost, jejímž předmětem bylo zjišťování a analyzování informací o zajištění podmínek, průběhu a výsledků maturitních zkoušek a současně státní kontrola dodržování právních předpisů, které se vztahují k ukončování vzdělávání ve SŠ maturitní zkouškou.
- 20 29. srpna 2011 bylo předmětem inspekční činnosti prošetření stížnosti zaměřené zejména na postup školy při podezření na šikanu.

### **Spolupráce s odborovými organizacemi**

Zaměstnanci školy nejsou sdruženi v odborové organizaci.

### **Činnost Sdružení rodičů a přátel SZŠ**

Sdružení pokračovalo ve své činnosti, která se především týká podpory vzdělávání a mimoškolní činnosti žáků, organizace školního plesu a zahradní slavnosti na konci školního roku.

### **Přehled hospodaření SRPŠ ve školním roce 2010/11**

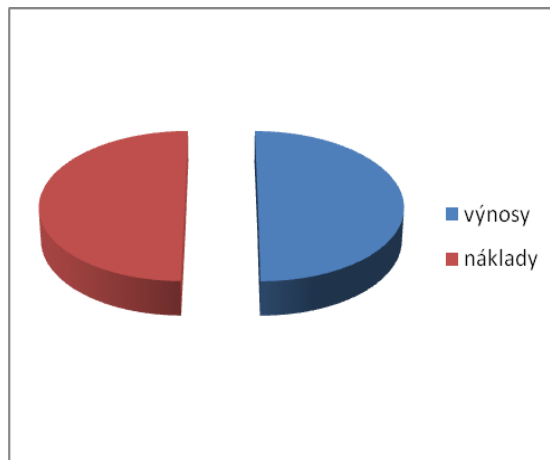
příjmy		výdaje	
zůstatek z roku 09/10	56 687,58	sladkosti pro žáky	3 933
členské příspěvky	10 150	odměny žákům	4 799
vstupenky na ples	25 840	školní ples	26 671
výtěžek z tomboly	8 550	zahradní slavnost	2 384
úrok	4,33	pomůcky do ESV	3 536
<b>celkem</b>	<b>101 231,91</b>	<b>celkem</b>	<b>41 323</b>
<b>zisk za rok 10/11</b>	<b>59 908,91</b>		

### **Přehled hospodaření školy za rok 2010**

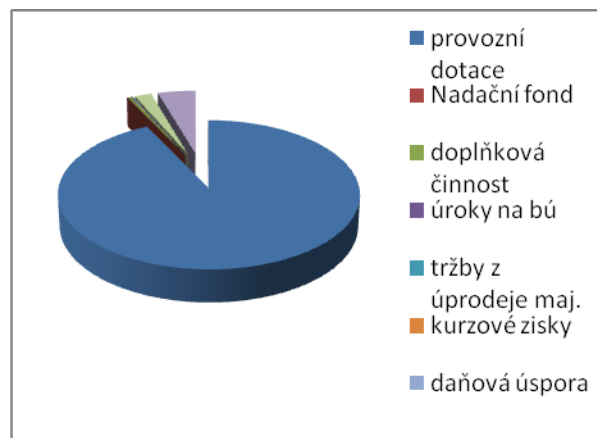


příjmy		výdaje	
provozní dotace	7 466 162,00	spotřeba materiálu	138 599,54
Nadační fond	7 000,00	spotřeba energie	329 564,17
doplňková činnost	28 224,00	vodné,stočné	21 335,00
úroky na bú	526,47	opravy a udržování	48 853,50
tržby z prodeje maj.	1 736,00	cestovné	43 937,32
kurz zisky	2 735,91	reprezentace	8 744,70
čerpání daň. úspory	8 880,00	ostatní služby	912 714,58
ostatní výnosy	90,00	mzdové náklady	4 894 476,00
„Mládež v akci“	163 872,00	odvody	1 564 509,00
„Efektivní výuka“	368 037,80	náhrada PN	11 830,00
		ostatní náklady	44 476,39
<b>celkem</b>	<b>8 047 264,18</b>		<b>8 019 040,20</b>

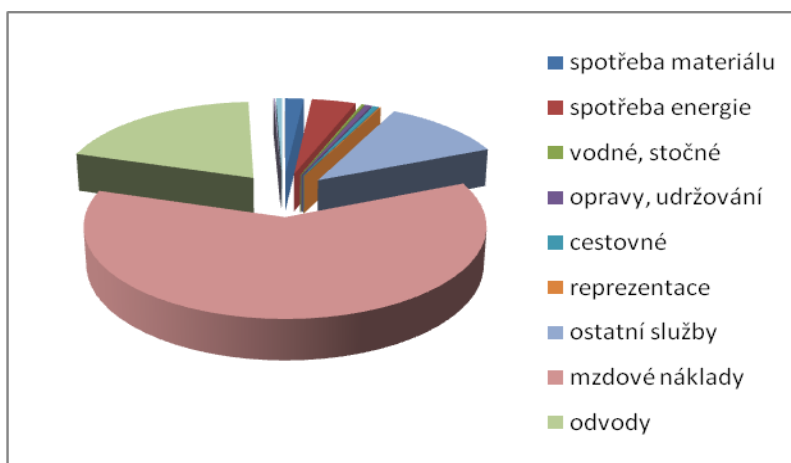
### ***Poměr výnosů a nákladů***



***Výnosy***



### Náklady



### Stav fondů

sociální fond zaměstnanci	610 787,24
sociální fond studenti	165 433,39
rezervní fond	1 718 163,70
<b>celkem</b>	<b>2 494 384,37</b>

Hospodaření školy za rok 2010 skončilo ziskem

**28 223,98 Kč**

a to díky příjmům školy z doplňkové činnosti. Tento zisk byl rozhodnutím rady školské právnické osoby převeden:

**do sociálního fondu pro zaměstnance.**

V Brně dne 15. října 2011

Mgr. Hana Svobodová  
ředitelka školy

Schváleno školskou radou