

Střední zdravotnická škola Evangelické akademie, Šimáčkova 1, Brno 628 00

Směrnice ředitelky školy č. 1/2024

O PROVOZU KAMEROVÉHO SYSTÉMU NA STŘEDNÍ ZDRAVOTNICKÉ ŠKOLE EA

Tato směrnice ředitelky je určena pro jednotlivé zaměstnance Střední zdravotnické školy EA (dále SZŠ EA), kteří přicházejí do styku s osobními údaji (dále jen „zaměstnanci“) a jsou povinni dodržovat zaměstnavatelem nastavené podmínky ochrany osobních údajů při zpracování evidencí obsahujících osobní údaje ve smyslu § 13 odst. 1 zákona č. 101/2000 Sb., o ochraně osobních údajů, ve znění pozdějších předpisů a v souladu s nařízením Evropského parlamentu a Rady (EU) 2016/679 ze dne 27. dubna 2016 (tzv. GDPR) ve škole, kde je instalován kamerový systém.

I. Všeobecná ustanovení

1. Účel

Tato směrnice ředitelky je určena pro jednotlivé zaměstnance SZŠ EA, kteří přicházejí do styku s osobními údaji (dále jen „zaměstnanci“) a jsou povinni dodržovat zaměstnavatelem nastavené podmínky ochrany osobních údajů při zpracování evidencí obsahujících osobní údaje ve smyslu § 13 odst. 1 zákona č. 101/2000 Sb., o ochraně osobních údajů, ve znění pozdějších předpisů a v souladu s nařízením Evropského parlamentu a Rady (EU) 2016/679 ze dne 27. dubna 2016 (tzv. GDPR) na SZŠ EA, kde je instalován kamerový systém.

Cílem této směrnice je zejména:

- stanovit pravidla odpovědnosti jednotlivých osob a funkcí;
- stanovit obsah dokumentace technicko-organizačních opatření ochrany osobních údajů v souvislosti s provozem kamerového systému;
- stanovit způsob evidence, zpracování a předávání osobních údajů;
- zabránit zneužití osobních údajů neoprávněným zpracováním, neoprávněnou manipulací, jejich zajištěním před zneužitím a vzniku dalších škod;
- stanovit způsoby řešení porušení povinností stanovených touto směrnicí.

2. Rozsah platnosti

Kamerový systém je provozován SZŠ EA a tato směrnice je platná pro zaměstnance, kteří přicházejí do styku s osobními údaji (dále jen „zaměstnanci“) a jsou povinni dodržovat zaměstnavatelem nastavené podmínky ochrany osobních údajů při zpracování evidencí obsahujících osobní údaje ve smyslu § 13 odst. 1 zákona o ochraně osobních údajů a v souladu s nařízením GDPR.

3. Zpracování a uchování osobních údajů

a) Osobní údaje mohou být zpracovávány pouze v souvislosti s účelem provozu kamerového systému, který slouží jako prostředek prevence kriminality (ochrany zdraví, života a majetku), a údaje získané jeho provozem slouží jako důkazní prostředky výhradně pro potřeby školy nebo orgánů činných v trestním řízení.

b) Osobní údaje se uchovávají po dobu nezbytně nutnou k naplnění účelu jejich zpracovávání, touto dobou se rozumí 7 dnů.

c) Po této době lze osobní údaje nadále zpracovávat pouze jako důkazní prostředek.

d) Po uplynutí doby pro uchování osobních údajů dochází ke smazání osobních údajů v souladu s § 20 zákona o ochraně osobních údajů.

II. Základní informace o kamerovém systému

Provozovatelem kamerového systému, správcem a zpracovatelem osobních údajů je Střední zdravotnická škola EA, sídlem Šimáčkova 1, Brno–Líšeň.

Škola plní úkoly ve smyslu § 5 zákona a tyto další úkoly:

- přijímá a provádí technicko-organizační opatření k zajištění ochrany osobních údajů a provádí opatření ke snižování a odstraňování rizik možného úniku;
- zajišťuje školení pracovníků oprávněných k práci s kamerovým systémem;
- zajišťuje a provádí kontrolní činnost v dodržování povinností při zpracování osobních údajů.

A) Popis kamerového systému

Kamerový systém je automaticky provozovaný stálý technický systém, umožňující pořizovat a uchovávat obrazové záznamy ze sledovaných míst. Zdrojem osobních údajů bude po určitou dobu uchovaný obrazový záznam (nahrávka z kamerového systému). Zvukový záznam je

pořizován. Kamerový systém je v současné době tvořen celkem 2 kamerami, které jsou umístěny na stavebních konstrukcích tak, aby snímaly prostor vchodu do budovy školy a nouzového východu do zahrady. Vznikne-li provozní potřeba, počet zmapovaných kamer se může navyšovat, v tomto případě bude vypracován, ev. přepracován situační plán s vyznačením kamer, bude doložen popis kamery, vč. ev. čísla a jejího záběru. Případné navýšení počtu kamer bude upraveno číslovaným dodatkem k této směrnici. Kamery mají pevnou montáž, schopnost nočního vidění. Snímají barevný obraz. Kvalita záznamu je dostatečná k identifikaci osob a rozpoznání jejich aktivit. Kamerový systém je v nepřetržitém provozu 24 hodin denně, včetně sobot, nedělí a svátků. U všech z nich je pořizován nepřetržitý záznam. Délka uložení záznamu je stanovena s ohledem na účel pořizování a shromažďování osobních údajů **na 7 dnů**, po uplynutí této doby budou osobní údaje bezpečně a nenávratně smazány, tak nedojde k jejich zneužití. Osobní údaje jsou uchovány a zpracovávány v místě školy na harddisku a uloženy na serveru umístěném v budově školy.

B) Soupis jednotlivých kamer

Kamera č. 1 – je umístěna v 1. NP a snímá hlavní vchod do budovy, viz příloha č. 1

Kamera č. 2 – je umístěna mezi 1. NP a 2. NP na schodišti a snímá nouzový východ z budovy směrem do zahrady, viz příloha č. 2

C) Přenos dat mezi kamerami a úložištěm

Probíhá prostřednictvím IP technologie. Přístup na kamery a přenos dat je navíc zajištěn uživatelským jménem a heslem. Záznamy z jednotlivých kamer jsou kontinuálně ukládány na úložišti dat, které je umístěno na serveru v budově školy. Záznamy jsou pořizovány kontinuálně a ponechány po dobu 7 dnů. Opravy provádí Správce počítačové sítě, který je zaměstnancem školy a je povinen dodržovat zákon č. 101/2000 Sb., o ochraně osobních údajů, ve znění pozdějších předpisů a v souladu s nařízením Evropského parlamentu a Rady (EU) 2016/679 ze dne 27. dubna 2016 (tzv. GDPR). Přenos dat od kamer do úložiště je šifrovaný.

III. Možnost předání záznamů mimo SZŠ EA

Za určitých okolností mohou být kromě správce příjemcem orgány činné v trestním řízení (Policie ČR, státní zastupitelství, soud) nebo jiné orgány státní správy či samosprávy projednávající přestupky na základě zákonem stanovených pravidel. Záznamy pořízené

kamerovým systémem je možno předat mimo SZŠ EA pouze protokolárně, a to orgánům činným v trestním řízení a správním orgánům pro vedení přestupkového řízení v případě podezření ze spáchání trestného činu či přestupku, a subjektu osobních údajů na základě jeho žádosti v souladu s ustanovením § 12 zákona o ochraně osobních údajů. Ke každému předání dat dává pokyn ředitelka školy, o každém takovém předání provede záznam. Není možno jakýmkoliv způsobem uchovávat záznamy po dobu delší, než je uvedeno v této směrnici, s výjimkou dat vyžádaných podle této směrnice. Záznamy osobních údajů nebudou předávány do zemí mimo Evropskou unii nebo Evropský hospodářský prostor.

IV. Oprávněný zájem

Oprávněným zájmem SZŠ EA (dotčeného správce údajů) je zpracování osobních údajů nezbytně nutných pro účely ochrany života, zdraví a majetku žáků, zaměstnanců a majetku školy prostřednictvím kamerového systému, to znamená monitorováním vstupů do objektů SZŠ EA. Na kamerový systém je v dotčených prostorech předem upozorněno viditelně umístěným piktogramem, včetně identifikace správce a sdělení, kde lze získat další informace.

V. Souhlas subjektů osobních údajů, informační povinnost

Poskytování osobních údajů správci je obecně zákonný a smluvní požadavek bez souhlasu subjektů údajů. Zpracování je možné na základě **výjimky stanovené zákonem o ochraně osobních údajů, což je v případě kamerového systému nezbytnost ochrany práv a právem chráněných zájmů správce, příjemce či jiné oprávněné osoby**. Správce je však povinen informovat subjekty osobních údajů o zpracování prostřednictvím kamerového systému, a to umístěním informačních tabulek (piktogramů) ke všem vstupům do monitorovaného prostoru. O zpracování osobních údajů kamerovým systémem jsou subjekty osobních údajů vedle informačních tabulek (piktogramů) informovány také prostřednictvím této směrnice, která bude vždy na vyžádání k dispozici v kanceláři školy. Informace o kamerovém systému jsou uveřejněny i na webových stránkách školy – <https://zdravka.eabrno.cz>.

Zaměstnanci budou o spuštění kamerového systému v prostorách školy informováni před jeho spuštěním a noví zaměstnanci před nástupem do zaměstnání se seznámí s touto směrnicí, kdy seznámení potvrdí svým podpisem.

Třídní učitelé jsou povinni poučit žáky a zákonné zástupce o instalovaném kamerovém systému, jeho účelu, rozsahu snímaných prostor, době uchovávání záznamů a o tom, kdo k nim má přístup, a to způsobem přiměřeným rozumovým schopnostem a smyslovému vnímání žáků.

Jakékoliv změny směrnice je možné provést pouze formou číslovaných písemných dodatků, které tvoří nedílnou součást tohoto dokumentu.

VI. Účel zpracování

Účelem zpracování je podpora ochrany majetku žáků, zaměstnanců a školy před krádežemi, vandalismem a ochrana osob před jinou protizákonnou či trestnou činností. Účelem provozu kamerového systému je prevence proti nežádoucím jevům, zejména proti vstupu neoprávněných osob a jejich zdržování se v objektu školy. Účelem kamerového systému je podpora ochrany života, zdraví a fyzické integrity žáků a zaměstnanců školy. Veškeré kamery byly instalovány v souladu se zásadou minimalizace zpracování tak, aby zasahovaly do soukromí fyzických osob pouze v rozsahu nezbytně nutném pro naplnění stanoveného účelu. Kamerový systém snímá pouze veřejně přístupné prostory školy a nezasahuje nepřiměřeně do soukromí subjektů údajů, tedy žáků, zaměstnanců, ani jiných návštěvníků.

VII. Opatření k zajištění ochrany osobních údajů

Úložiště dat z kamerového systému je uzamčeno pod dvojitým zámekem v místnosti 004. Klíče od místnosti jsou uloženy v kanceláři školy. Přístup k uloženým záznamům je možný pouze na základě přihlášení do systému prostřednictvím uživatelského jména a hesla. Přístup k samotným kamerám je chráněn tak, že jsou umístěny ve výšce 2 m od země (viz příloha). V samotných kamerách nedochází k ukládání záznamů.

VIII. Uživatelé kamerového systému

- ředitelka školy
- zástupci ředitelky
- hospodář školy
- správce sítě

Uživatelé kamerového systému provádí dohled kamerového systému a v případě zjištění protiprávního jednání, např. poškození jednotlivých prvků kamerového systému, zjištění

zneužití jednotlivých prvků nebo informací v systému, předávají informace svému přímému nadřízenému k provedení příslušných opatření. Hospodář školy vede evidenci poruch a zásahů do kamerového systému, v případě poruchy činí opatření k obnovení provozu ve spolupráci se správcem sítě.

Uživatelé kamerového systému uvedení v bodě VIII této směrnice mohou sledovat kamerový záznam v reálném čase a zároveň mohou nahlížet do záznamů z kamer, uložených v záznamovém zařízení, za podmínek stanovených touto směrnicí. Kopie záznamů se běžně nepořizuje. V odůvodněných případech udělí ředitelka školy oprávnění pořídít a vydat záznam, a to na základě písemné žádosti. Toto přenesené právo je platné pouze pro jednotlivé konkrétní případy.

Kopii záznamu může vydat pouze ředitelka školy při dodržení všech zásad daných touto směrnicí. Uživatel, který data vydává, je povinen učinit záznam o provedeném úkonu do deníku – viz tato směrnice.

IX. Vytvoření a uložení kopie záznamů

Vytvořit kopii záznamu z kamerového systému jsou oprávněni uživatelé uvedení v této směrnici. Externí média, která obsahují osobní údaje pocházející z kamerového systému, je možné ukládat pouze v úschovném objektu (uzamykatelné skříni umístěné v zabezpečené kanceláři). S uloženými záznamovými médii může dále nakládat pouze uživatel uvedený v této směrnici.

X. Povinnost mlčenlivosti

Všichni uživatelé kamerového systému, kteří se podílejí na zpracování osobních údajů a přicházejí do styku s osobními údaji u správce nebo zpracovatele, jsou povinni zachovávat mlčenlivost o osobních údajích a o bezpečnostních opatřeních, jejichž zveřejnění by ohrozilo zabezpečení osobních údajů. Povinnost mlčenlivosti trvá i po skončení pracovněprávního vztahu.

XI. Kontrolní činnost

- Kontrolní činnost zajišťuje ředitelka školy alespoň 1krát za rok. O provedené kontrole musí být proveden záznam v provozní dokumentaci, kde bude uvedena doba kontroly, zjištěný stav, případně opatření k odstranění zjištěných nedostatků.

- Kontrola systému, ověření funkčnosti a stavu systému včetně ochrany osobních údajů budou provedeny nejméně jednou ročně správcem sítě, v případě zjištěného poškození či manipulace ihned.
- Na základě zjištěných nedostatků při kontrolní činnosti nebo po obdržení upozornění na nedostatky v souvislosti s provozem kamerového systému nebo ve vztahu k ochraně osobních údajů, přijme škola neprodleně odpovídající opatření k odstranění zjištěných nedostatků.
- Při zjištění neoprávněného nakládání s osobními údaji, jakož i při zjištění jiných porušení povinností stanovených příslušnými zákony, je osoba, která toto porušení zjistí, povinna neprodleně informovat svého přímého nadřízeného.

XII. Závaznost této směrnice

Tato směrnice je závazná pro všechny zaměstnance Střední zdravotnické školy Evangelické akademie. Porušení povinností stanovených touto směrnicí může být považováno za hrubé porušení pracovních povinností a může být postihnuto dle zákoníku práce. Podle míry úniku dat je věc dále řešena jako správní delikt dle zákona na ochranu osobních údajů, případně jako trestný čin. Záležitosti, které nejsou upraveny touto směrnicí, se řídí ustanovením příslušných zákonů.

Platnost směrnice od 28. 8. 2024.

Příloha č. 1 **Umístění kamery č. 1 v 1. NP**

Příloha č. 2 **Umístění kamery č. 2 mezi 1. NP a 2. NP na schodišti**

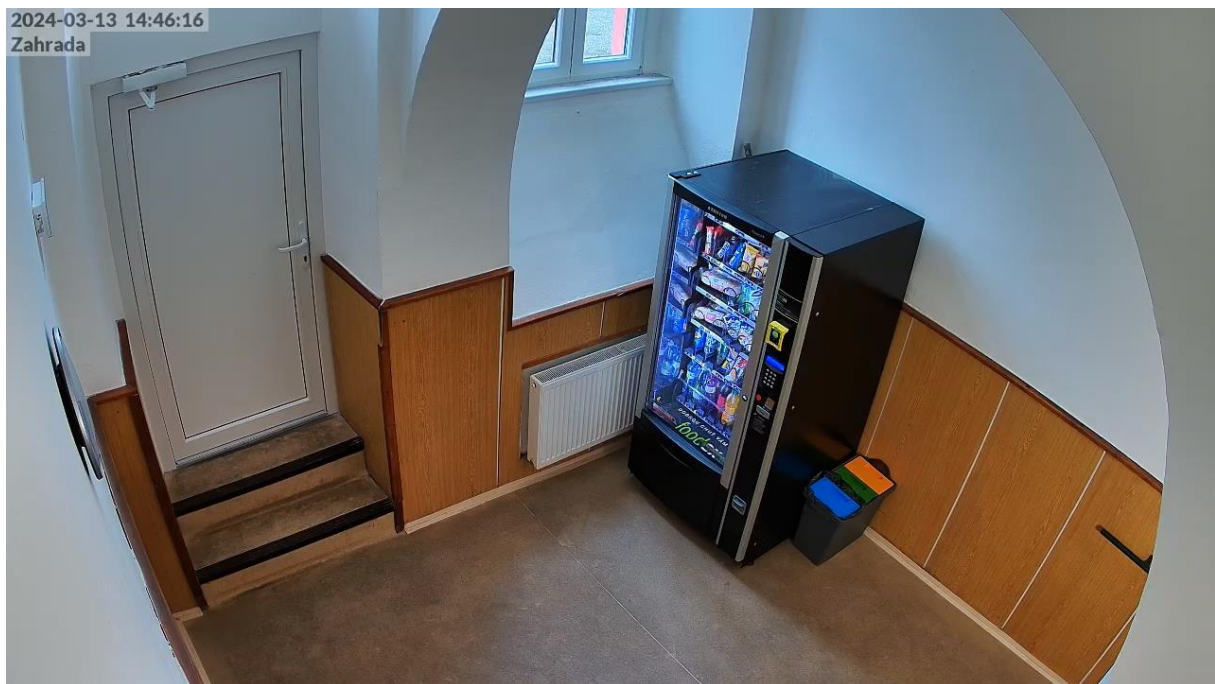
Příloha č. 3 **Záznam o seznámení se směrnicí o provozu kamerového systému na Střední zdravotnické škole EA**

Příloha č. 4 **Protokol o předání záznamu z kamerového systému**

Příloha č. 1 Záběr kamery č. 1 v 1. NP (fotografie)



Příloha č. 2 Záběr kamery č. 2 mezi 1. NP a 2. NP na schodišti (fotografie)



Příloha č. 3 **Záznam o seznámení se směrnici o provozu kamerového systému na Střední zdravotnické škole EA**

S touto směrnicí byli seznámeni dne2024

POŘADOVÉ ČÍSLO	PŘÍJMENÍ A JMÉNO	PODPIS
1.		
2.		
3.		
4.		
5.		
6.		
7.		
8.		
9.		
10.		
11.		
12.		
13.		
14.		
15.		
16.		
17.		
18.		
19.		
20.		
21.		
22.		
23.		
24.		
25.		
26.		

Příloha č. 4 **Protokol o předání záznamu z kamerového systému**

Důvod předání média se záznamem kamerového systému: (např. poškození či krádež majetku organizace, žádost Policie ČR č. j. apod.)

.....
.....
.....
.....

Rozsah předávaných osobních údajů: (identifikace záznamu, tj. z které kamery/kamer byl záznam předán včetně časového intervalu záznamu)

.....
.....
.....

Předáno dne:

Předal: Převzal:

(funkce, jméno, příjmení, podpis) (funkce, jméno, příjmení, podpis)

- (identifikace přebírající osoby - jméno, příjmení, u příslušníků Policie ČR osobní číslo včetně jejího podpisu).